

## 7. Гарантии изготовителя

7.1. Предприятие-изготовитель гарантирует качество коляски при условии соблюдения потребителем правил и рекомендаций данного руководства.

7.2. Гарантийный срок 12 месяцев исчисляется со дня продажи при наличии в паспорте отметки о дате продажи, заверенной штампом торгующей организации.

7.3. Гарантия распространяется только на повреждения, образовавшиеся вследствие производственного брака.

7.4. Гарантия не распространяется на:

- механические повреждения, образовавшиеся по вине владельца коляски, при несоблюдении правил эксплуатации;

- естественный износ деталей изделия;

- повреждения, образовавшиеся по причине неправильного хранения коляски и ремонта.

Срок службы и хранения 5 лет. Производитель оставляет за собой право вносить в конструкцию и внешний вид изменения, не ухудшающие качества изделия.

## 8. Сведения о продаже

Дата продажи «\_\_\_» \_\_\_\_\_ 20\_\_ г.  
подпись ответственного лица,  
штамп торгующей организации

### Внимание!

Паспорт следует хранить в течение всего срока службы коляски.

### Примечание:

Коляска поставляется  
в сложенном положении

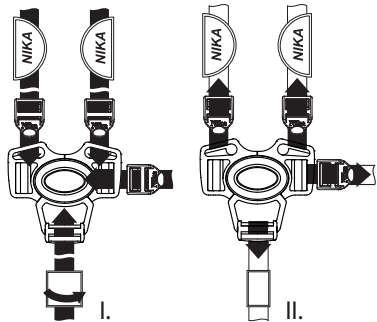
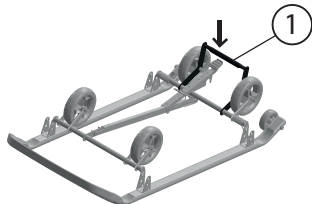
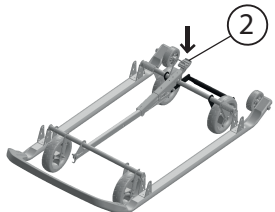


Рис. 2 Крепление ремней безопасности

При опускании колес нажимайте только на рычаг.  
**Внимание!** При опускании колес нажимайте только на рычаг.



Колеса подняты



Колеса опущены

Рис. 3 Механизм выдвигающих колес

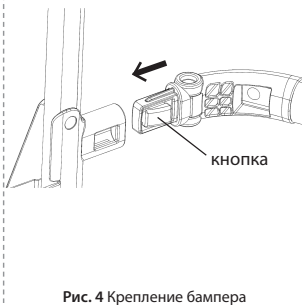


Рис. 4 Крепление бампера



Соответствует требованиям ТР ТС 007/2011  
«О безопасности продукции, предназначенной  
для детей и подростков», ТУ 9692-002-84597115-2014  
Модель J1. Сделано в России.

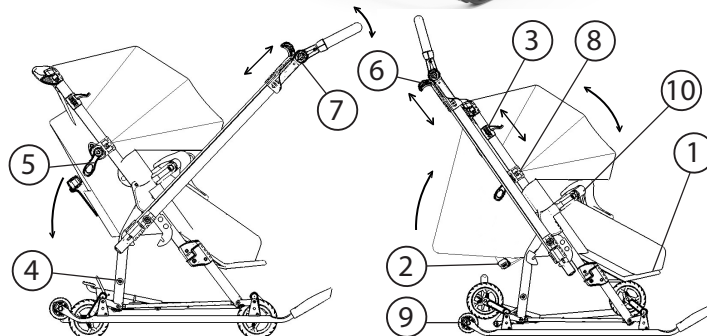
**NiKA**  
kids

Коляска комбинированная  
с трансформируемым кузовом  
*Joy every day*

арт. J1

**ПАСПОРТ**

и руководство  
по эксплуатации



Положение на колесах

Положение на полозьях

Рис. 1 Коляска, арт. J1

ООО «Ника», 426052, Россия, Удмуртская Республика, г. Ижевск, ул. Лесозаводская, д. 23

тел.: (3412) 55-00-00, e-mail: info@nikaltd.ru, [www.nika-foryou.ru](http://www.nika-foryou.ru)

Вы можете оставить отзывы, пожелания и замечания:

e-mail: otziv@nikaltd.ru, тел. (3412) 90-99-99

Перед эксплуатацией коляски следует ознакомиться с настоящим паспортом и руководством по эксплуатации, обратив внимание на разделы «Указания по эксплуатации» и «Требования безопасности».

### 1. Назначение

Коляска предназначена для перевозки детей по плотному снегу и льду, при температуре воздуха до -25°C, и оснащена выдвижными колесами на мягких шинах для перемещения на короткие дистанции (по магазину, через проезжую часть дороги и т.п.) по твердому покрытию (асфальт, плитка, бетон и др.). Коляска имеет крепкий сварной каркас, покрытый морозостойкой порошковой эмалью, и мягкий чехол со светотражающей окантовкой для безопасности детей в вечернее время. Механизм качания позволяет сгладить все неровности при движении. Перекидная ручка регулируется по высоте и автоматически фиксируется при изменении направления. Коляска легко складывается при помощи рычагов расположенных у рукояти. Предназначена для детей до 3-х лет.

### 2. Техническая характеристика (табл. 1)

Параметры	Положение на колесах	Положение на лыжах
Длина в рабочем положении, мм	1130 min	1220 max
Ширина посадочного места, мм	385 (размер по стойкам рамы)	
Ширина по колесам/полозьям, мм	320 (передние)/260 (задние)	445
D колес/Ширина полозьев, мм	128	20x40
Высота до ручки, мм	1145 max-795 min	1205 max
Высота до сиденья, мм	345	285
Масса, кг	12,7	
Ремень безопасности	+	
Козырек	+	
Размер в сложенном положении	1120x500x310	
Регулировка наклона спинки	плавная регулировка наклона спинки (сидя-лежа)	
Съемная сумка	+	
Автомат сложения каркаса	+	
Регулировка ручки по высоте	+	

### 3. Комплектность

- коляска ..... 1 шт.
- паспорт и руководство по эксплуатации ..... 1 шт.
- упаковка (полиэтиленовый пакет) ..... 1 шт.
- сумка ..... 1 шт.

### Описание (табл. 2)

Наименование	Артикул	Краткое описание
<b>Joy every day</b>	<b>J1</b>	Перекидная регулируемая по высоте ручка, плоские полозья 40 мм, пятиточечный ремень безопасности, складной козырек, чехол для ног на молнии, светоотражающие элементы, съемный матрасик, съемный прозрачный дождевик, страховочное ограждение для ребенка (бампер), сумка, утепленная муфта, широкое посадочное место, смотровое окошко для наблюдения за ребенком, выдвижные колеса на мягких шинах, регулируемая подножка, плавная регулировка спинки, фиксатор козырька, удобный механизм качания, устройство автоматического сложения каркаса.

### 4. Указания по эксплуатации

4.1. Коляска поставляется в сложенном виде.

Для приведения в рабочее состояние необходимо:

- Отстегнуть чехол для ног;
- Перекинуть подножку в положение «лежа».
- Переместить сиденье в положение, при котором оно должно оказаться над подножкой;
- Придерживая рукой сиденье, потянуть вверх за ручку.

Каркас должен разложиться и автоматически зафиксироваться в рабочем положении.

Сиденье при этом должно опираться на ось подножки;

- Пристегнуть чехол для ног;
- Отрегулировать положение спинки (см. п. 4.2);
- Закрепить боковые страховочные ремни, используя пряжки (см. рис. 2);
- Установить подножку (1) (см. рис. 1) в одно из трех положений, в зависимости от возраста ребенка и положения спинки;
- Опусить козырек при необходимости.
- 4.2. Регулировка угла наклона спинки осуществляется за счет фиксатора ремешков спинки (2) (рис. 1).
- 4.3. Складывание коляски производится в следующее последовательности:
  - Потяните за рычаги (3) с обеих сторон;
  - Сложите коляску.
  - Выступ на задней стойке (4) должен попасть в отверстие зацепа (5).
- 4.4. Для удобства перемещения ребенка коляска имеет перекидную ручку оригинальной конструкции, с механизмом регулировки по высоте. Для изменения ее положения потяните за рычаги (6) с обеих сторон ручки и поверните ее, в крайнем положении она автоматически зафиксируется. Нажав на кнопку (7) с двух сторон, отрегулируйте поручень по высоте.
- 4.5. Каркас оснащен фиксатором козырька (8) (рис. 1). Он позволяет дискретно перемещать и фиксировать козырек в нужном положении.
- 4.6. Во избежание поломки каркаса не раскачивайте коляску из стороны в сторону.
- 4.7. Перемещение коляски по твердому покрытию.
- 4.7.1. Для перемещения по твердому покрытию необходимо выдвинуть колеса, закрепленные на каркасе. Для этого ногой нажмите на рычаг (1) (рис. 3), колеса опустятся, доведите колеса до фиксированного положения.
- Паз на фиксаторе при этом должен зацепиться за ось колес (3).
- 4.7.2. Для приведения коляски в исходное положение (опора на полозья), необходимо:
  - Ногой нажать на фиксатор (1), коляска опустится на полозья, колеса под действием пружин поднимутся и зафиксируются.
- 4.7.3. Для кратковременного перемещения по твердому покрытию, наклоните коляску до опоры на колеса (9) (рис. 1).
- 4.8. Механизм опускания полозьев является тормозным устройством при перемещении «на колесах». Поэтому, после окончания движения «на колесах» опустите коляску «на полозья».
- 4.9. Для размещения различных мелочей в комплект коляски входит сумка, которая крепится на ручке.
- 4.10. После использования коляски, очищайте все узлы от грязи, снега и солевых отложений. После окончания зимнего сезона протрите коляску и храните в сухом помещении при температуре +2...+25°C, при влажности 45-70% не допуская прямого попадания солнечного света. Обратите внимание, при длительном хранении коляска не должна опираться на колеса, т.е. они должны стоять вертикально или колеса должны быть подняты над полозьями.
- 4.11. В коляске предусмотрено быстроразъемное страховочное ограждение для ребенка (бампер) (10) (рис. 1), который крепится на стойке рамы (рис. 4). Для демонтажа бампера нажмите на кнопку.
- 4.12. Рекомендуется периодически смазывать шарниры качания силиконовой смазкой.

### 5. Требования безопасности

5.1. Во избежании травм, связанных с выпадением ребенка из коляски, всегда используйте ремень безопасности (рис. 2).

### 5.2. Запрещается

- Катать детей с горок;
- Нагружать коляску весом более 25 кг;
- Перевозить детей в коляске по проезжей части дороги;
- Оставлять коляску в положении «на колесах» («полозьях») на наклонной поверхности.
- 5.3. Соблюдать осторожность при наклоне коляски во избежание переворачивания.
- 5.4. Не позволяйте детям поднимать, опускать лыжи, складывать-раскладывать коляску.
- 5.5. Не оставляйте детей без присмотра в коляске.

### 6. Сведения о приемке

Изделие проверено на соответствие действующей технической документации, образца-эталона, утвержденного в установленном порядке и признана годной для эксплуатации.

Дата изготовления «\_\_\_» \_\_\_\_\_ 20\_\_ г.  
подпись и отиск личного клейма лица,  
ответственного за приемку и упаковку изделия

